



*I.*

**Beleidsplan 2017-2021**

**Bee Foundation**

**‘Meters maken voor bijen’**

## *Inhoudsopgave*

1. Samenvatting
2. Aanleiding
3. Informatie over de organisatie
4. Probleemstelling
5. De doelstelling en beoogde resultaten
6. Plan van aanpak
7. De doelgroepen, de belangrijkste belanghebbenden
8. Communicatie
9. Risico's
10. Impact
11. Duurzaamheid
12. Evaluatie
13. Locatie
14. Het team
15. Referenties & publicaties
16. Adresgegevens

## *Bijlagen*

1. Uittreksel KvK
2. Statuten Bee Foundation
3. Exploitatiebegroting
4. Toelichting exploitatiebegroting
5. Planning 2017-2018

6. SWOT-analyse
7. Samenstelling organisatie
8. Relatiekaart
9. CV van Sonne Copijn

## *1. Samenvatting*

Dat er een urgent probleem is rondom de bijen is bij het grote publiek goed doorgedrongen. Diverse maatschappelijke organisaties – waaronder Greenpeace – luiden de noodklok. Het groeiend aantal imkers en regionale initiatieven om bloemen te zaaien geeft ook aan dat mensen graag iets willen doen voor de bijen. Het onderwerp raakt namelijk de essentie van het leven op aarde: het toont aan dat alles wat leeft met elkaar is verbonden. Ondanks de diverse campagnes en initiatieven rondom de bijensterfte zijn maar weinig mensen op de hoogte wat de kern van het probleem is. Namelijk, dat de bijen chronisch honger hebben. Bee Foundation wil het probleem bij de wortel én landelijk aanpakken met de aanleg van bijenoases, die van de lente tot herfst in de kruid-, struik- en boomlaag nectar dragen. Deze biotopen zullen worden aangelegd langs bermen, dijken, bedrijfsterreinen, stadsparken en braakliggende grond en onderhouden door groenbeheerders, die hiervoor training krijgen in bijvriendelijk beheer. Met deze bijenoases creëren we een langetermijnoplossingen voor het voedselprobleem van de bijen en derhalve een structurele aanvulling op de regionale initiatieven van veelal eenjarige bloemenstroken. Met Bee Events wil de Bee Foundation aansluiten op het gevoel van urgentie dat al breed leeft in de maatschappij en de kennis en het bewustzijn vergroten. Met de Bee Miles bieden we ook direct handelingsperspectief aan voor in eerste instantie bedrijven die maatschappelijk verantwoord willen ondernemen.

Na de aanleiding en informatie over de organisatie wordt in dit beleidsplan achtereenvolgens de probleemstelling, doelstellingen, plan van aanpak en doelgroepen gepresenteerd.

## *2. Aanleiding*

Bee Foundation is een initiatief van imker en activiste Sonne Copijn. Sonne kwam direct in aanraking met de problematiek van (wilde) bijen. Bijen hebben chronisch honger, omdat ons bloemrijke agrarisch landschap na de Tweede Wereldoorlog langzaam is veranderd in een groene woestijn zonder stuifmeel en nectar. Oorzaken van die honger zijn ruilverkaveling, schaalvergroting, monoculturen en systematisch gebruik van herbiciden en insecticiden. De combinatie van ondervoeding en landbouwgif verzwakken bijen, hommels en vlinders en zorgt voor bizar hoge sterftes. Sonne ziet dit als een maatschappelijk probleem en met haar maken ook

overheden, bedrijven en groenbeheerders zich zorgen over de bijensterfte. Met de introductie van een maatschappelijk product, de Bee Miles, ziet Sonne de mogelijkheid om fondsen te werven bij particulieren en bedrijven om de chronische honger op termijn op te lossen. Vanuit deze overweging is Stichting Bee Foundation geboren.

### *3. Informatie over de organisatie*

In november 2015 is Bee Foundation opgericht om een basis voor handelingsperspectief te bieden waarin het welzijn van bijen, hommels en vlinders gediend wordt. Als aanvulling op de tientallen regionale initiatieven wil Bee Foundation op nationaal niveau een langetermijnaanpak uitrollen om het probleem duurzaam op te lossen.

Eenzijds doet Bee Foundation dit met het realiseren van bijenoases en verbindingroutes voor bijen, hommels en vlinders met schoon, gevarieerd voedsel in voorjaar, zomer en najaar. Het gaat hierbij niet om eenjarige bloemenstroken maar om een biodiverse biotoop van bloemen, struiken en bomen. Deze biotopen alias bijenoases worden professioneel aangelegd en langjarig onderhouden door biotoopbeheerders, die hier vanuit Bee Foundation een gratis training voor krijgen. Het doel is om binnen 10 jaar minimaal 1000 hectaren bijenoase te realiseren die samen bijdragen aan een Ecologische Bij-structuur. Het handelingsperspectief voor de particuliere en zakelijke markt hierbij is Bee Miles. Aan particulieren en bedrijven wordt gevraagd om een schenking. Voor elke geschonken vijf euro's zorgt Bee Foundation dat er weer één vierkante meter bijenoase in Nederland bijkomt.

Anderzijds organiseert Bee Foundation vanuit de giften een aantal Bee Events: educatieve performances en bijenbeleefpaden waarmee de Bee Foundation verwondering, betrokkenheid en bewustzijn creëert over de samenhang tussen bijen en mensen. Doelgroepen scholen, vrijwilligers en grondeigenaren en –beheerders.

Bee Foundation verkoopt geen potjes honing, maar wil meters maken voor bijen: hun voedselprobleem structureel aanpakken met een bloeiend landschap.

De organisatie is opgebouwd uit een Team, Raad van Toezicht en Raad van Advies (zie bijlage 7).

Het Team bestaat uit een directeur-bestuurders en een aantal deskundige medewerkers, die zich in eerste instantie als vrijwilligers inzetten voor Bee Foundation. In de Raad van Advies zitten prominenten met een economische, culturele, wetenschappelijke en maatschappelijke achtergrond, die hun kennis, ervaring en netwerk willen inzetten voor het succes van Bee Foundation. De Raad van Toezicht heeft een toezichhoudende rol op het beleid van de directeur-bestuurder en stelt het beloningsbeleid van de directeur-bestuurder vast.

#### 4. Probleemstelling

Bijen en andere bestuivende insecten zijn er slecht aan toe. Op dit moment wordt wereldwijd 40% van alle bijensoorten met uitsterven bedreigd. Van de circa 360 bijensoorten die Nederland telt, staat zelfs meer dan de helft op de rode lijst. Een alarmerende zaak, want bijen zijn verantwoordelijk voor de bestuiving van bijna 90% van de wilde bloeiende plantensoorten en voor meer dan 75% van onze belangrijkste landbouwgewassen. Bijenkasten die door imkers worden geplaatst zijn voor de landbouw niet genoeg: zowel in volume als in kwaliteit is landbouwoogst gebaat bij een diverse en talrijke aanwezigheid van bestuivende insecten. Zonder bestuivende insecten neemt de biodiversiteit af en kunnen we de meeste fruit-, groente- en notensoorten uit ons dieet schrappen. In een recent verschenen rapport<sup>1</sup> noemt de VN de functie van bestuivers dan ook kritiek voor het functioneren van ecosystemen en ons eigen voortbestaan.

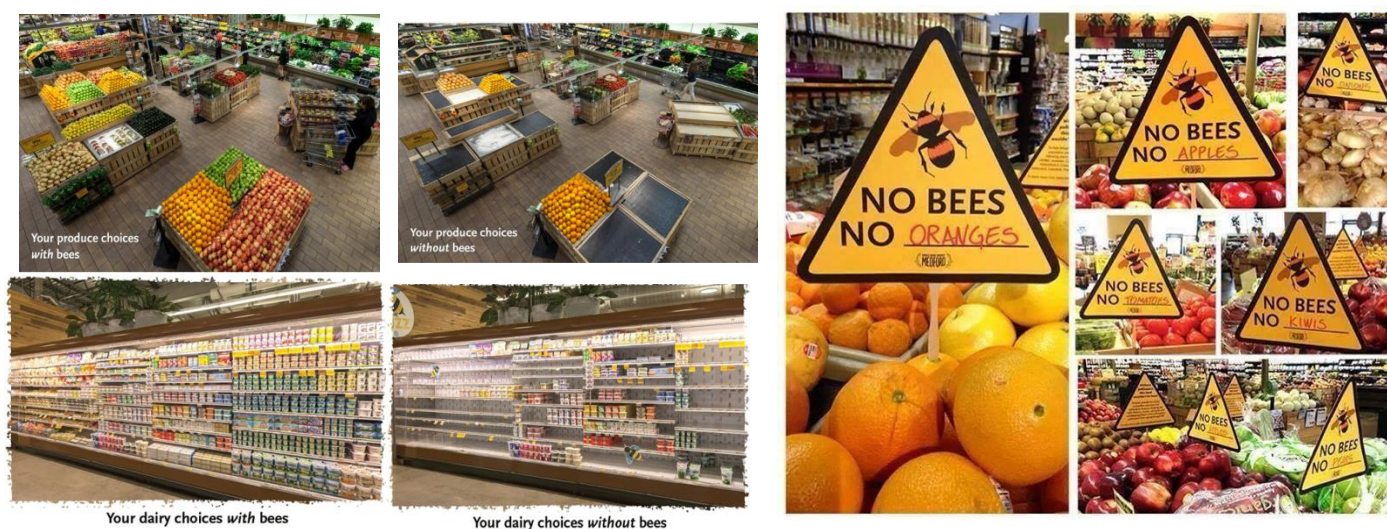


Fig. 1 Supermarkt met en zonder producten die van bestuiving afhankelijk zijn

1 <http://www.ipbes.net/article/press-release-pollinators-vital-our-food-supply-under-threat>



De basis van het probleem: bijen hebben chronisch honger. Door focus op grootschalige monoculturen is het voedsel voor de bijen weggefallen. Door de grootschaligheid van de landbouw zijn er minder randen, dus minder wilde inheemse bloemen in de akkerranden, houtwallen of hagen, terwijl bijen juist daar hun voedsel kunnen vinden. Met name wilde bijen hebben het moeilijk op het Nederlandse platteland. De meeste wilde bijen nestelen in de grond en moeten binnen een paar honderd meter voldoende voedsel kunnen vinden. Voor hun voedselvoorziening kunnen wilde bijen ook terecht in natuurgebieden. Probleem is echter dat naast het platteland ook de natuur schraler is geworden voor bestuivers. Zo is het blauwgrasland (bloemrijk grasland) in Nederland sterk in omvang gedaald; vanaf de negentiende eeuw liep dit terug van ruim 100.000 hectare tot ongeveer 50 hectare nu. Droog heidegebied, tevens belangrijk gebied voor bijen en andere bestuivers, is tussen 1850 en nu afgenomen met meer dan 95%. Een hieruit voortvloeiend probleem is de versnippering van het leefgebied. De resterende kleine gebieden zijn niet meer met elkaar verbonden. Hierdoor raken populaties geïsoleerd en is de kans op uitsterven groter. De maatschappelijke belangstelling voor het welzijn van de bij maakt het de wilde bijen nóg lastiger. Er komen steeds meer imkers en daarmee steeds meer honingbijen, terwijl het totale voedselaanbod voor alle bijen niet toeneemt. De verdeling van het voedsel onder wilde bijen en honingbijen wordt hierdoor in veel situaties onevenwichtiger. Een andere grote boosdoener is de toepassing van bestrijdingsmiddelen in de landbouw. Naast het verdelgen van onkruiden die de bijen nodig hebben voor hun voedsel, vormen de bestrijdingsmiddelen ook een schadelijke en dodelijke bedreiging voor de bijen zelf. Als laatste moet hier ook de klimaatverandering genoemd worden met steeds extremere droge en natte periodes. Bij heftige droogte is een bloeiperiode snel voorbij. Is het lange tijd erg nat of koud, dan vliegen de bijen niet uit om stuifmeel en nectar te zoeken, met als gevolg dat de zaden loos blijven en het jaar erop er nog minder bloemen zijn.

Bee Foundation wil deze opeenstapeling van problemen vanaf de basis aanpakken door de huidige voedselomstandigheden van bijen, hommels en vlinders direct te verbeteren met de aanplant en het beheer van bijenoases, bijendaken en bijenbomen. Het gaat om de aanplant van meerjarig voedsel in de kruid-, struik- en boomlaag op verschillende locaties door het hele land die met elkaar een ecologische bijstructuur bouwen. Met educatie wil Bee Foundation bijdragen aan kennis, betrokkenheid en handelingsperspectief zodat kinderen en volwassenen zich duurzaam kunnen verbinden met de natuur.

## *5. De doelstelling en beoogde resultaten*

### **I. Het creëren van verwondering, bewustzijn en kennis over de samenhang van de wereld van de bijen en de wereld van de mensen met onder meer:**

#### **a. Verbinding met de natuur: 250 stand-up Bee Events in tien jaar**

Het belang van de bestuivers voor onze voedselzekerheid toont aan hoe nauw wij mensen verbonden zijn met de natuur. De bedreiging van de bestuivers is exemplarisch voor de verstrengeling van ons lot met dat van de natuur. Met educatie in de vorm van stand-up Bee Events wil Bee Foundation kinderen en volwassenen vanuit de verwondering voor de bijenwereld laten ervaren dat we deel uitmaken van het grotere ecosysteem. Handelen binnen de grenzen van dit ecosysteem is essentieel voor een veilige toekomst voor de mensheid. Het vergroten van economische groei als een losstaande factor en tegelijkertijd de milieu-impact daarvan minimaliseren is niet langer voldoende. De bijen zijn daar een goed voorbeeld van en tevens een ingang om het grotere verhaal te vertellen.

#### **b. Verbinding met de natuur: 5 permanente Bee Events**

Als bijenoases worden aangelegd op terreinen die zichtbaar zijn voor het publiek, zoals langs Klompenpaden in de provincies Utrecht en Gelderland, is het wenselijk om een permanente Bee Event aan te bieden waar volwassenen en gezinnen laagdrempelig worden uitgedaagd om zich in te leven in de wondere wereld van de bijen en insecten. Het permanente Bee Event willen we ontwikkelen in de vorm van 'Wilde bijen en bloemen beleefpaden.'

### **II. Het realiseren van bijenoases en verbindingsroutes voor bijen, hommels en vlinders met schoon, gevarieerd voedsel in voorjaar, zomer en najaar**

#### **Direct meer bijenvoedsel: min. 1.000 hectare bijen-oase in tien jaar**

Met de aanleg van bijenoases wil Bee Foundation op korte termijn de levensomstandigheden van bijen, hommels en vlinders voor de lange termijn verbeteren. Om te overleven hebben bijen van de lente tot de herfst een opeenvolging van bloeiende vegetatie nodig. Sommige soorten hebben zeer specifieke dieetwensen en vliegen slechts op bepaalde bloemen in een beperkt jaargetijde.



### **III. Het geven van educatie over bijenvriendelijk beheer aan beheerders van bijenoases en verbindingroutes:**

#### **Educatie bieden aan 250 biotoopbeheerders m.b.t. bijenvriendelijk beheer.**

Bijenbiotopen staan of vallen bij aanleg en beheer. Zo hebben grijze zandbijen bijvoorbeeld bloeiende wilgenkatjes nodig. Hier kan rekening mee gehouden worden door de wilgenbomen niet allemaal tegelijk te knotten. Het realiseren van bijenoases vraagt om grote locaties (bij voorkeur van een hectare of meer) die professioneel aangelegd en beheerd worden. Bermen, dijken, bedrijfsterreinen, stadsparken en braakliggende grond zijn uitermate geschikt hiervoor en overvloedig beschikbaar door het hele land. Bee Foundation ziet het als haar taak om de grondeigenaren te enthousiasmeren en hun groenbeheerders te trainen.

### **IV Capacity Building: van vrijwilligersinitiatief tot professionele organisatie in 2019**

Bee Foundation is in november 2015 gestart als vrijwilligersinitiatief en wil zich in de komende drie jaren ontwikkelen tot een professionele organisatie met landelijke impact.

## 6. Plan van aanpak

### I. Het creëren van verwondering, bewustzijn en kennis over de samenhang van de wereld van de bijen en de wereld van de mensen met onder meer:

#### a. Het organiseren van Bee Events voor sponsors van Bee Miles en anderen

Met stand-up Bee Events willen we scholieren, de schenkers, de vrijwilligers, de grondeigenaren en -beheerders verwondering en beleving bieden over de schoonheid en noodzaak van bijen, hommels en vlinders en tevens kennis en bewustzijn overdragen over de oorzaken en oplossingen van de bijensterfte.

#### b. Het wilde bijen en bloemen beleefpad

Landschapsbeheerders met een publieke functie willen we permanente Bee Events aanbieden in de vorm van 'Het wilde bijen en bloemen beleefpad'.

### II. Sponsoring via Bee Miles

Bee Miles is een crowdfundinginstrument waarmee bijenoases door zowel particulieren als bedrijven worden gesponsord. Eén Bee Mile staat gelijk aan een schenking van 5 euro. Hiermee kan de aanleg en het (begeleiden van vier jaar) beheer van een vierkante meter bijenoase gefinancierd worden. In 2017 en 2018 zet Bee Foundation in op het ontvangen van voldoende schenkingen voor het aanleggen en beheren van min 4 hectare bijenoase per jaar. Mogelijk worden nog meerdere financieringsinstrumenten ontwikkeld om bijenbiotopen mogelijk te maken.

In de komende jaren wordt gewerkt aan partnerships met grotere partijen om zodoende grotere bijenoases aan te leggen (vanaf 50 ha).

### III. Trainen biotoopbeheerders

De aanleg en het onderhoud van de bijenoases vraagt een andere aanpak dan groenbeheerders nu gewend zijn. Voor een optimaal resultaat voor bijen, hommels, vlinders en andere insecten hebben de groenbeheerders dan ook een training nodig, die Bee Foundation verzorgt. De groenbeheerders worden zo echte biotoopbeheerders. Tevens draagt Bee Foundation zorg voor (de coördinatie van) de aanleg en begeleidt Bee Foundation de eerste vier jaar van het onderhoud. Daarna heeft de groenbeheerder genoeg kennis en ervaring om de bijenoase zelfstandig en duurzaam te onderhouden. De

groenbeheerder is een ware biotoopbeheerder geworden.

#### **IV. Van een vrijwilligersinitiatief uitgroeien tot een professionele organisatie**

De leden van de Raad van Advies en Raad van Toezicht hebben we strategisch aangezocht zodat we bij aanvang een groot en relevant netwerk hebben om een vliegende start mee te kunnen maken. Om dit netwerk te bereiken, zullen er communicatiemiddelen ontwikkeld worden zoals folders, website, social media en nieuwsbrief. Ook voor het werven van schenkingen voor Bee Miles en voor het optuigen van Bee Events ontwikkelen we ondersteunend materiaal, zoals certificaten en lesmateriaal.

### *7. Doelgroepen en belanghebbenden*

- Grondeigenaren van dijken, bermen, stadsparken, bedrijfsterreinen en braakliggende grond – oftewel Rijkswaterstaat, de Nederlandse Spoorwegen en ProRail, waterschappen, gemeentes, ondernemers, groenbeheerders en particulieren – die hun grond (deels) willen transformeren in bijenoases.
- Particulieren, organisaties en bedrijven die geld schenken.
- Scholen, festivals, organisaties, bedrijven en overheidsinstellingen die kennis en bewustzijn van hun leerlingen, publiek en medewerkers over het bijenprobleem willen vergroten.

### *8. Communicatie*

De communicatiestrategie van Bee Foundation berust op de gedachte dat bijen veel mensen aan het hart gaan en dat mensen graag iets willen bijdragen. Door zowel een ‘product’ als Bee Miles als haakjes voor verhalen aan te bieden, kunnen enthousiaste ambassadeurs in hun eigen kringen meewerken om mee te helpen aan de doelstellingen van Bee Foundation. Bedrijven schenken bijvoorbeeld Bee Miles aan hun zakelijke relaties of medewerkers en maken daarmee meteen het verschil voor bijen. Tegelijk communiceren ze erover: niet alleen aan de betreffende relaties/medewerkers maar via al hun communicatiekanalen, zodat een veel groter publiek wordt bereikt, waardoor weer nieuwe enthousiaste bedrijven en particulieren worden aangesproken die instappen en meehelpen. Een netwerkstrategie dus.

De communicatiestrategie van Bee Foundation is op basis van bovenstaande uitgangspunten

tweeledig: basale, eigen communicatie en free publicity enerzijds en massievere communicatie via partnerships anderzijds. Vanaf de start is met Bee Foundation sterk ingezet op free publicity om aandacht voor de doelstellingen van de stichting te krijgen, op 'verkopen' van Bee Miles en op realisatie van bijenbiotoop. De aanpak is nu al succesvol. Zonder noemenswaardig budget werden plaatsingen gerealiseerd in o.a. NPO Plein 5, Algemeen Dagblad, Vrij Nederland, Happinez, De Correspondent, enzovoort. In 2017 en 2018 zullen we blijven inzetten op free publicity via de eigen netwerken (Team, RvA, RvT) en de netwerken van partnerorganisaties.. We zullen een toolkit ontwikkelen met formats, verhalen, argumenten, fact sheets, te interviewen personen, beeldarchief e.d. waarmee de diverse partners succesvol hun eigen communicatie over de samenwerking met Bee Foundation kunnen uitwerken. Daarnaast zullen we de basis leggen voor eigen communicatie door het ontwikkelen van een website, strategie voor social media, nieuwsbrief, folders, beursmateriaal, zaadzakjes, enzovoort.

## 9. Risicomanagement

→ Zie ook de SWOT-analyse in bijlage 6.

Risico's	Oplossing
Bezuinigen van bedrijven op MVO.	Goed en breed netwerk opbouwen en aan sterk imago werken. Fondsenwervingscapaciteit in huis hebben.
Klimaatgrilligheid in relatie tot bijenbiotoop, waardoor bijvoorbeeld het zaadgoed niet opkomt.	Afstemming met ecooog en zaadleverancier en goed afstemmen op weersverwachtingen.
Beheer niet conform afspraak, zoals te diep frezen, andere grondbestemming, te laat maaien, niet afvoeren maaisel.	Goede afspraken maken met beheerders en regelmatig contact onderhouden, eigen frees met stelbalk aanschaffen en uitlenen.

## 10. Impactmeting

### I. Verwondering

#### a. **Verbinding met de natuur: 250 Bee Events in tien jaar (1 per week in het hoogseizoen)**

Gemiddeld maken 10.000 mensen een Bee Event mee (1.000 per jaar).

#### b. **Verbinding met de natuur: de aanleg van 5 beleefpaden**

Met de landschapsbeheerders die een beleefpad hebben aangelegd evalueren we het gebruik ervan. Doel van deze evaluatie is om het beleefpad optimaal te benutten door het gebruiksvriendelijk en goed bereikbaar te maken en de communicatie eromheen levend te houden.

### II. **Direct meer bijenvoedsel: 1.000 hectare bijen-oase in tien jaar**

We houden overzicht op het totale oppervlakte van de bijenoases die door Bee Foundation zijn aangelegd. Hiermee wordt de bijenpopulatie substantieel versterkt tot een robuuste wilde bijenpopulatie. Dit wordt gemeten aan de hand van de populatiemetingen door entomologen.

### III. **Bijenvriendelijk beheer**

Ruim 250 beheerders krijgen ondersteuning in bijenvriendelijk beheer zodat ze van groenbeheerders biotoopbeheerders worden.

### IV. **Capacity Building: van vrijwilligersinitiatief tot professionele organisatie**

Het waarmaken van de bovenstaande drie doelstellingen met een professioneel team. De verwachting is dat dit met alleen de inzet van vrijwilligers niet binnen 10 jaar zal lukken.

## 11. Duurzaamheid

Het aantal schenkingen en het daaraan gerelateerde aantal verkochte Bee Miles is voldoende om jaarlijks de organisatie- en uitvoeringskosten te dragen. Dit punt is bereikt met 4 hectare aan geschonken Bee Miles per jaar. Door met een professioneel team aan de slag te zijn komt er voldoende capaciteit om structureel 4 hectare per jaar binnen te halen.

## 12. Evaluatie

- **Evaluatie met schenkers van Bee Miles:** we evalueren in het eerste jaar zodra de bijenoase is aangelegd. Vervolgens informeren we tussentijds (in de periode van vier jaar) en evalueren we nogmaals aan het eind van de periode van 4 jaar.
- **Evaluatie met de grondbeheerder:** we evalueren tenminste jaarlijks over de gang van zaken van de bijenoase.
- **De zelfevaluatie wordt als volgt gedaan:** jaarlijks wordt in het voorjaar aan de hand van de jaarrekening en het bestuursverslag door de Raad van Toezicht met het bestuur geëvalueerd. Het bestuursverslag wordt SMART omschreven, waardoor impactmeting goed mogelijk is.

## 13. Locatie

Het kantoor van Bee Foundation is gevestigd in het midden van het land in Houten. Bee Miles en Bee Events kunnen in alle dorpen, steden en provincies van Nederland worden aangeboden.

## 14. Het team

- Sonne Copijn is initiatiefnemer en directeur-bestuurder van Bee Foundation. Zij is verantwoordelijk voor de uitvoering van het beleid.
- Loes van Loenen is projectleider en ondersteunt de directeur-bestuurder. Zij is verantwoordelijk voor een gestroomlijnde en tijdige uitvoering van project.
- Martijn Niemeijer is communicatieadviseur en verantwoordelijk voor de uitvoering van PR, communicatie en marketing.
- Annelijn Steenbruggen is kwartiermaker en adviseert de directeur-bestuurder en de projectleider(s) bij het opstellen van projectplannen en is tevens verantwoordelijk voor fondsenwerving.
- Ellen van den Adel is programmabouwer en ondersteunt Bee Foundation op het ontwikkelen van het creëren van een sociale duurzame beweging.



## *15. Referenties & publicatie*

- DutchSpirit, Erik Toenake, erik@dutchspirit.nl, zie ook relatiekaart (bijlage 8).
- GeoBusiness Nederland, Douwe Blanksma, d.blanksma@ruimteschepper.nl, zie ook relatiekaart (bijlage 8).
- Artikel in De Correspondent, zie link: <http://bit.ly/2fqZSJ7>

## *16. Adresgegevens*

Stichting Bee Foundation

Postadres: Groenekanseweg 90 A, 3737 AH Groenekan

Bezoekadres: Fort bij 't Hemeltje, Fortweg 9, 3992 LX Houten

Contactpersoon: Sonne Copijn, tel: 06-22584818

info@bee-foundation.nl

www.beefoundation.nl

Rekeningnummer: NL 57 RABO 0307340619

Fiscaalnummer (RSIN): 855716514

KvK-nummer: 64552829